

Dato:
27. august 2024

Journalnummer:
09.40.20-P19-1-24,

Afdeling:
Miljøafdelingen
Smedegade 7
7600 Struer

Side 1 af 17

AFGØRELSE OM IKKE MILJØVURDERINGSPLIGT (IKKE VVM-PLIGT) FOR PROJEKT PÅ VESTERLED 7, 7600 STRUER

Struer Kommune har den 7. juni 2024 modtaget Struer Fri Fag- og Højskole S/I's, matr. nr. 9a, Vesterled 7, 7600 Struer, ansøgning om etablering af en tilbygning og et magasin til håndtering af regnvand. Ansøgningen er indsendt af ingeniørfirmaet Henry Berthelsen A/S på vegne af Struer Fri Fag- og Højskole.

Afgørelse

Struer Kommune har på baggrund af en screening (bilag 1) vurderet, at projektet ikke vil kunne påvirke miljøet væsentligt, og derfor ikke er omfattet af kravet om miljøvurdering. Afgørelsen er truffet efter § 21 i miljøvurderingsloven¹.

Afgørelsen er ikke en tilladelse, men alene en afgørelse om, at projektet ikke skal gennemgå en miljøvurderingsproces. Bygherre har ansvaret for at indhente eventuelle nødvendige tilladelser og dispensationer for at realisere projektet.

Screeningen er gennemført med udgangspunkt i det projekt, som er beskrevet i ansøgningen og på baggrund af de miljømæssige forudsætninger, som er gældende på screeningstidspunktet.

Hvis projektet ændres, er bygherre forpligtet til at ansøge igen med henblik på at få afgjort om ændringen er omfattet af krav om miljøvurdering.

Afgørelsen bortfalder, hvis den ikke er udnyttet inden 3 år efter, at den er meddelt eller ikke har været udnyttet i 3 på hinanden følgende år, jf. miljøvurderingslovens § 39.

¹ Miljø- og Fødevareministeriets lovbekendtgørelse nr. 4 af 3. januar 2023 om miljøvurdering af planer og programmer og af konkrete projekter (VV)

Sagens oplysninger

Ansøgningen er indgivet i henhold til § 18 i miljøvurderingsloven. Ansøgningen er fremsendt til Struer Kommune.

Projektet er omfattet af bilag 2, punkt 10g i miljøvurderingsloven: "Dæmninger og andre anlæg til opstuvning eller varig oplagring af vand (projekter, som ikke er omfattet af bilag 1)".

Projektbeskrivelse

Struer Fri Fag- og Højskole skal etablere en tilbygning. Tilbygningen udføres i direkte forbindelse med den eksisterende skolebygning, som er i to etager samt udnyttet tagetage og kælder. Tilbygningen har en størrelse på ca. 350 m² og i en etage.

I den forbindelse skal der etableres en vandbremse på regnvandssystemet inden der føres vand til det offentlige kloaksystem.

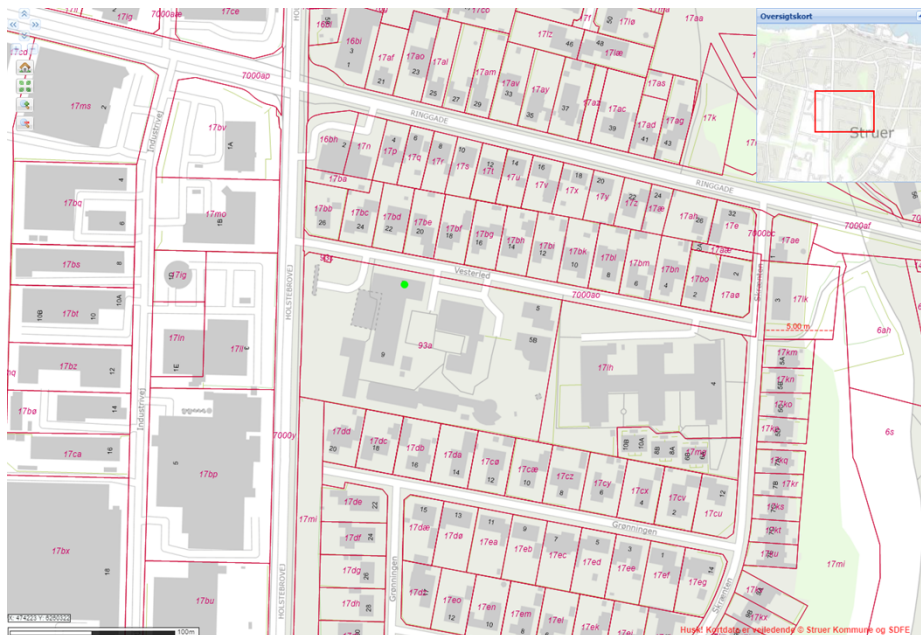
Der skal etableres et magasin til håndtering af regnvandet, som skal holdes tilbage under perioder med meget regn.

Magasinet har en volumen på 26 m³.

Der skal etableres en faskine med tæt membran til at opmagasinere regnvandet, hvorfor der ikke vil forekomme nedsivning fra faskinen. Faskinen etableres under den fremtidige P-plads.

Regnvand som ledes til eksisterende stik, føres igennem faskinen.

I forbindelse med projektet skal der flyttes 145 m³ jord.



Figur 1. Projektet er beliggende i Struer By, Struer Kommune.

Periode hvor arbejdet vil pågå

Projektet er planlagt til foregå fra februar 2024 til september 2024.07.25

Vurdering af projektet

Struer Kommune har på baggrund af ansøgningsmaterialet vurderet, at projektet ikke vil medføre en væsentlig indvirkning på miljøet, og derfor ikke kræver udarbejdelse af en miljøvurdering. Dette er uddybet og begrundet nedenfor.

Beskyttet natur

Nærmeste §3-beskyttet natur er en sø og en mose beliggende hhv. 400m nordøst og 800m nordvest for projektområdet. Projektet vurderes, pga. afstanden og karakteren af projektet, ikke at have en påvirkning på beskyttet natur.

Biodiversitet

Områdets nuværende brug bærer i høj grad præg af menneskelig aktivitet og påvirkning. Projektet vurderes derfor ikke at påvirke den biologiske mangfoldighed af fauna og flora.

Natura 2000

Der skal i henhold til habitatbekendtgørelsens § 6, stk. 1, foretages en vurdering af om projektet vil påvirke et Natura 2000-område væsentligt.

Afstanden til nærmeste Natura 2000-område er N62 Venø, Venø Sund er 2,2 km. I samme afstand ligger habitatområdet H55 samt fuglebeskyttelsesområdet F40. Nærmeste Ramsarområde er nr. 4 Nissum Fjord, og ligger 19 km fra projektområdet.

Projektet vurderes ikke at påvirke Natura 2000-områderne på grund af projektets karakter.

Beskyttede arter (Bilag IV-arter)

Der er tidligere blevet registreret Syd-, dam-, vand-, og skimmelflagermus 344m sydøst for projektområdet. Projektet vurderes ikke at have en påvirkning på flagermus.

Da området allerede i høj grad er påvirket af menneskelig aktivitet, vurderes projektområdet ikke at være levested for andre bilag IV-arter

Støv, støj og vibrationer samt lys, luft og lugt

Da der er tale om eventuelle kortvarige og lokale støv- og støjgener, vurderes projektet ikke at medføre væsentlige støv- eller støjgener for omkringboende. Det vurderes, at projektet ikke medfører væsentlige lys eller luftgener, hverken i anlægs- eller driftsfasen.

Ressourcer og affald inkl. spildevand

Det forventes at projektet vil give anledning til frembringelse af overskudsjord som skal bortskaffes. Jorden må antages at være ren, da jorden stammer fra område undtaget fra Struer Kommunes områdeklassificering. Projektområder er ej heller kortlagt som (muligt) forurenet.

Ifølge ansøgningen vil der ikke blive generet affald i driftsfasen udover spildevand og tag- og overfladevand.

Det må forventes, at der i driftsfasen genereres husholdningslignende affald, der bortskaffes jævnfør Struer Kommunes regulativer for erhvervsaffald og husholdningsaffald samt efter bestemmelserne i den gældende Affaldsbekendtgørelse.

Struer Kommune vurderer, at ressourcer og affald inklusiv spildevand ikke vil medføre en væsentlig indvirkning på miljøet.

Spildevand og overfladevand

Sanitært spildevand afledes i både anlægs- og driftsfasen til spildevandskloak og videre til renseanlægget. Det vurderes at den afledte spildevandsmængde er begrænset og derfor ikke overbelaster renseanlægget eller recipienten Limfjorden, hvor renseanlægget udleder til. Tag- og overfladevand fra kloakopland A12, som projektet er beliggende i, udledes via udløb A12001U direkte til recipienten Limfjorden via Struer Havn. Limfjorden er omfattet af de statslige vandområdeplan 2021 – 2027 med målsætningen god økologisk og kemisk tilstand. Tilstanden for Limfjorden er en samlet moderat økologisk tilstand samt en dårlig kemisk tilstand. Herunder manglende opfyldelse for Cadmium og Bly i området hvor tag- og overfladevandet fra oplandet udledes.

Det reducerede areal for matriklen forøges med 462 m², og dermed forøges mængden af tag- og overfladevand, samt mængden af nærings- og miljøfremmede stoffer, der afledes til recipienten. Forøgelsen i det reducerede areal til udløbet A12001U er begrænset og afledningen i sig selv vurderes ikke at forringe tilstanden i Limfjorden eller at være til hinder for at der kan ske målopfyldelse for Limfjorden.

Der er dog lignende projekter i kloakoplandet, der også bidrager med en øget udledning af nærings- og miljøfremmede stoffer, hvilket samlet set betyder det at udledningstilladelsen for udløbet A12001U skal revideres, herunder med krav til rensning til BAT.

Jordforurening

Projektet er beliggende i område uden registrerede jordforureninger (V1- og V2 kortlagte arealer). Projektområdet er beliggende i område undtaget fra områdeklassificering for Struer Kommune.

Jordforurening er derfor ikke et opmærksomhedspunkt i forbindelse med projektet. Jordflytninger fra projektet skal ikke anmeldes til Struer Kommune. Såfremt der under gravearbejdet stødes på en forurening, skal arbejdet straks standes og Struer Kommune skal kontaktes.

Kumulative påvirkninger

Bygherre oplyser, at der i forbindelse med projektet ikke vil være kumulative påvirkninger.

Forøgelsen i det befæstede areal er begrænset og afledningen af stoffer til recipienten vurderes ikke at være væsentlig. Der er dog lignende projekter i kloakoplandet og samlet set betyder det at udledningstilladelsen for udløbet A12001U skal revideres, herunder med krav til rensning til BAT. Dette arbejde er igangsat.

Struer Kommune er enig i bygherres vurdering om, at der ikke vil være væsentlige kumulative påvirkninger fra projektet. Eventuelle påvirkninger fra projektet i form af støv-, støj- og lysgener vil være midlertidigt, forbigående med en lille geografisk udstrækning.

Samlet vurdering

Projektet vurderes ikke at påvirke Natura 2000-områdernes udpegningsgrundlag eller bilag IV-arter. Projektet vurderes ikke at påvirke fredede arter negativt.

Det vurderes, at der ikke vil ske tilstandsændringer i naturområder omfattet af naturbeskyttelseslovens § 3, som følge af realisering af projektet.

Der forventes ikke væsentlige gener for befolkningen i området, hverken i anlægs- eller driftsfasen, ligesom projektet ikke generer emission eller udledning af stoffer til luften eller våde recipienter.

Den kumulative påvirkning vurderes at være lokal og kortvarig forbigående, hvorfor der ikke er tale om en væsentlig indvirkning på miljøet.

I forhold til udledningen af tag- og overfladevand til Limfjorden via Struer Havn, så vil der blive sat krav om, at rensningen skal ske til BAT.

Det er derfor Struer Kommunes vurdering, at det anmeldte projekt ikke er omfattet af krav om miljøvurdering, da det ud fra det oplyste ikke vil kunne få en væsentlig indvirkning på miljøet

Høring

Struer Kommune har foretaget en høring af Struer Energi A/S Spildevand og Holstebro Museum, som er berørt myndighed.

Der er i forbindelse med høring af de berørte myndigheder ikke kommet bemærkninger til projektet.

Offentliggørelse

Afgørelsen offentliggøres ved annoncering på Struer Kommunens hjemmeside **tirsdag den 27. august 2024.**

Derudover orienteres en række interessenter direkte jf. liste over modtagere af kopi af afgørelsen.

Screeningsafgørelsen kan i klageperioden ses på Struer Kommunes hjemmeside.

Klagevejledning

Afgørelsen kan påklages til Miljø- og Fødevarerklagenævnet for så vidt angår retlige spørgsmål af enhver med retlig interesse i sagens udfald samt af landsdækkende foreninger og organisationer, der som formål har beskyttelsen af natur og miljø eller varetagelsen af væsentlige brugerinteresser inden for arealanvendelsen og har vedtægter eller love, som dokumenterer deres formål, og som repræsenterer mindst 100 medlemmer, jf. miljøvurderingslovens § 50.

Du klager via Klageportalen, som du finder et link til på forsiden af naevneneshus.dk. Klageportalen findes også på borger.dk og virk.dk.

Klagen sendes gennem Klageportalen til den myndighed, der har truffet afgørelsen. En klage er indgivet, når den er tilgængelig for myndigheden i Klageportalen. Når du klager, skal du betale et gebyr, på 900 kr. for private og 1800 kr. for virksomheder og organisationer. Du betaler gebyret med betalingskort i Klageportalen. Du kan læse mere om gebyrordningen og klage på Miljø- og Fødevareklagenævnets hjemmeside (naevneneshus.dk).

Miljø- og Fødevareklagenævnet skal som udgangspunkt afvise en klage, der ikke modtages gennem Klageportalen, hvis der ikke er særlige grunde til det. Hvis du ønsker at blive fritaget for at bruge Klageportalen, skal du sende en begrundet anmodning til Miljøstyrelsen, som videresender anmodningen til Miljø- og Fødevareklagenævnet, der træffer afgørelse om, hvorvidt din anmodning kan imødekommes.

Klagen skal være modtaget senest fire uger efter offentliggørelsen af afgørelsen dvs. **tirsdag den 24. september 2024.**

Betingelser mens en klage behandles

Klage over afgørelsen har ikke opsættende virkning, medmindre Miljø- og Fødevareklagenævnet bestemmer noget andet. Det betyder, at du kan handle efter Struer Kommunes afgørelse. Udnytter du afgørelsen, indebærer dette ingen begrænsning i klagenævnets mulighed for at ændre eller ophæve afgørelsen. Hvis nævnet tillægger en klage opsættende virkning, skal du afvente nævnets afgørelse før det anmeldte projekt kan gennemføres, og nævnet kan i den forbindelse påbyde påbegyndte bygge- og anlægsarbejder standset.

Søgsmål

Struer Kommunes afgørelse kan indbringes for domstolene inden 6 måneder fra afgørelsens offentlige bekendtgørelse.

Aktindsigt

Der gøres opmærksom på, at der til enhver tid er adgang til aktindsigt i sagen og i de resultater af virksomhedens egenkontrol, som tilsynsmyndigheden har.

Kopi til:

Struer Energi A/S
Holstebro Museum

Bilag:

Bilag 1: Screeningsskema

Med venlig hilsen

Sabina Valentin Kamp
Miljømedarbejder

Bilag 1

Screening efter bilag 6 i miljøvurderingsloven²

Punkterne herunder refererer til bilaget.

1. Projektets karakteristika	
Projektets karakteristika skal især ansues i forhold til:	
a) hele projektets dimensioner og udformning	<p>Hos Struer Fri Fagskole skal der etableres en tilbygning med belægning omkring. I denne forbindelse skal der etableres en vandbremse på regnvandssystemet inden det ledes til offentlig kloak.</p> <p>Tilbygningen udføres i direkte forbindelse med den eksisterende skolebygning, som er i to etager samt udnyttet tagetage og kælder.</p> <p>Tilbygningen har en størrelse på ca. 350 m² og i en etage.</p> <p>Til håndtering af de forøgede mængder regnvand skal der etableres et magasin med en volumen på 26 m³, som skal tilbageholde regnvandet i perioder med meget regn.</p> <p>Der etableres en faskine (4,8 L x 4,8 B x 1,2 H meter) under fremtidig P-plads med tæt membran omkring til at opmagasinere regnvandet. Der er derfor ingen nedsivning fra faskinen. Alt regnvand som går på eksisterende stik, føres igennem faskinen. Det omfatter alene det ene stik.</p> <p>I forbindelse med projektet skal der flyttes 145 m³ jord.</p>
b) kumulation med andre eksisterende og/eller godkendte projekter	<p>Tag- og overfladevand fra kloakopland A12, som projektet er beliggende i, udledes via udløb A12001U direkte til recipienten Limfjorden via Struer Havn. Limfjorden er omfattet af de statslige vandområdeplan 2021 – 2027 med målsætningen god økologisk og kemisk tilstand. Tilstanden for Limfjorden er en samlet moderat økologisk tilstand samt en dårlig kemisk tilstand. Herunder manglende opfyldelse for Cadmium og Bly i området hvor tag- og overfladevand fra oplandet udledes.</p> <p>Det reducerede areal for matriklen forøges med 462 m², og dermed forøges mængden af tag- og overfladevand, samt mængden af nærings- og miljøfremmede stoffer, der afledes til recipienten.</p>

² Lovbekendtgørelse nr. 4 af 3. januar 2023 om miljøvurdering af planer og programmer og af konkrete projekter (VVM)

	<p>Forøgelsen i det reducerede areal til udløbet A12001U er begrænset og afledningen i sig selv vurderes ikke at forringe tilstanden i Limfjorden eller at være til hinder for at der kan ske målopfyldelse for Limfjorden. Der er dog lignende projekter i kloaklandet, der også bidrager med en øget udledning af nærings- og miljøfremmede stoffer, hvilket samlet set betyder det at udledningstilladelsen for udløbet A12001U skal revideres, herunder med krav til rensning til BAT. Dette arbejde er igangsat.</p>
<p>c) brugen af naturressourcer, særlig jordarealer, jordbund, vand og biodiversitet</p>	<p>Der forventes et behov for byggematerialer og råstoffer, som svarer til almindelige standarder i forbindelse med byggeri, i anlægsperioden.</p> <p>Der skal ikke anvendes naturressourcer i forbindelse med anlæg og drift og ej heller fælles skov i forbindelse med projektet.</p>
<p>d) affaldsproduktion</p>	<p><i>Farligt affald</i> Bortskaffelsen af affald skal ske efter Struer Kommunes retningslinjer samt anden lovgivning for bortskaffelse af affald. Herunder Struer Kommunes regulativ for erhvervsaffald.</p> <p><i>Ikke-farligt affald</i> I anlægsfasen kan der blive genereret ikke-farligt affald i form af jern, diverse pap, plastik og træemballage.</p> <p>I driftsfasen kan der blive genereret ikke-farligt affald i form af papir, pap, plastik fra emballage og evt. en smule dagrenovationslignende affald.</p> <p>Bortskaffelsen af affald skal ske efter Struer Kommunes retningslinjer samt anden lovgivning for bortskaffelse af affald. Herunder Struer Kommunes regulativ for erhvervsaffald.</p> <p><i>Jord</i> Derudover forventes projektet til give anledning til frembringelse af overskudsjord som skal bortskaffes. Jorden må antages at være ren, da jorden stammer fra område undtaget fra Struer Kommunes områdeklassificering. Projektområder er ej heller kortlagt som (muligt) forurenet.</p> <p>Sanitært spildevand afledes i både anlægs- og driftsfasen til spildevandskloak og videre til renseanlægget. Det vurderes at den afledte spildevandsmængde er begrænset og derfor ikke overbelaster renseanlægget eller recipienten Limfjorden, hvor renseanlægget udleder til.</p> <p>Tag- og overfladevand fra kloakland A12N, som projektet er beliggende i, udledes via udløb A12001U direkte til recipienten Limfjorden via Struer Havn. Limfjorden er omfattet af de statslige vandområdeplan 2021 – 2027 med målsætningen god økologisk og kemisk tilstand. Tilstanden for Limfjorden er</p>

	<p>en samlet moderat økologisk tilstand samt en dårlig kemisk tilstand. Herunder manglende opfyldelse for Cadmium og Bly i området hvor tag- og overfladevandet fra oplandet udledes.</p> <p>Det reducerede areal for matriklen forøges med 462 m², og dermed forøges mængden af tag- og overfladevand, samt mængden af nærings- og miljøfremmede stoffer, der afledes til recipienten.</p> <p>Forøgelsen i det reducerede areal til udløbet A12001U er begrænset og afledningen i sig selv vurderes ikke at forringe tilstanden i Limfjorden eller at være til hinder for at der kan ske målopfyldelse for Limfjorden. Der er dog lignende projekter i kloakoplandet, der også bidrager med en øget udledning af nærings- og miljøfremmede stoffer, hvilket samlet set betyder det at udledningstilladelsen for udløbet A12001U skal revideres, herunder med krav til rensning til BAT. Dette arbejde er igangsat.</p>
<p>e) forurening og gener</p>	<p><i>Spildevand</i></p> <p>Sanitært spildevand afledes i både anlægs- og driftsfasen til spildevandskloak og videre til renseanlægget. Det vurderes at den afledte spildevandsmængde er begrænset og derfor ikke overbelaster renseanlægget eller recipienten Limfjorden, hvor renseanlægget udleder til.</p> <p>Tag- og overfladevand fra kloakopland A12N, som projektet er beliggende i, udledes via udløb A12001U direkte til recipienten Limfjorden via Struer Havn. Limfjorden er omfattet af de statslige vandområdeplan 2021 – 2027 med målsætningen god økologisk og kemisk tilstand. Tilstanden for Limfjorden er en samlet moderat økologisk tilstand samt en dårlig kemisk tilstand. Herunder manglende opfyldelse for Cadmium og Bly i området hvor tag- og overfladevandet fra oplandet udledes.</p> <p>Det reducerede areal for matriklen forøges med 462 m², og dermed forøges mængden af tag- og overfladevand, samt mængden af nærings- og miljøfremmede stoffer, der afledes til recipienten.</p> <p>Forøgelsen i det reducerede areal til udløbet A12001U er begrænset og afledningen i sig selv vurderes ikke at forringe tilstanden i Limfjorden eller at være til hinder for at der kan ske målopfyldelse for Limfjorden. Der er dog lignende projekter i kloakoplandet, der også bidrager med en øget udledning af nærings- og miljøfremmede stoffer, hvilket samlet set betyder det at udledningstilladelsen for udløbet A12001U skal revideres, herunder med krav til rensning til BAT. Dette arbejde er igangsat.</p> <p><i>Luftemission</i></p> <p>Der vil være udsug fra en arbejdsplads i et af rummene samt fra et lille køkken i et andet rum, men der vil ikke være væsentlig luftemission fra projektet.</p>

Støj og lavfrekvent støj

Der vil i anlægsperioden forekomme støj i forbindelse med etableringen. I driftsfasen vurderes der ikke at være noget væsentligt støj.

På baggrund af projektets oplysninger vurderes det, at projektet godt kan efterleve bestemmelserne i forskriften: Miljøregulering af visse bygge- og anlægsarbejder af 7. februar 2019.

Hvis projektet har en varighed på mere end 3 måneder, skal der indsendes en anmeldelse.

Hvis projektet ikke kan efterleve forskriftens bestemmelser, kan der søges dispensation fra bestemmelserne i forskriften: Miljøregulering af visse bygge og anlægsarbejder af 7. februar 2019.

Forskriften findes på Struer Kommunes hjemmeside.

Vibrationer

I anlægsfasen kan der forekomme vibrationer ifm. etableringen. Projektet vil umiddelbart ikke medføre vibrationer i driftsfasen.

Lugt

Projektet vil i anlægsfasen og driftsfasen ikke give anledningen til væsentlige lugtgener.

Støv

Der kan i anlægsfasen forekomme begrænset støv ifm. etableringen. Det vurderes ikke det til at være væsentlige støvgener. Der vurderes ikke at forekomme støvgener ifm. driftsfasen.

Lys og skygge

Projektet forventes ikke at medfører lysgener, hverken i anlægsfasen eller driftsfasen.

Projektet vil medføre naturligt skyggekast fra bygningerne.

Jordforurening

Projektet er beliggende i område uden registrerede jordforureninger (V1- og V2 kortlagte arealer). Projektområdet er beliggende i område undtaget fra områdeklassificering for Struer Kommune.

Jordforurening er derfor ikke et opmærksomhedspunkt i forbindelse med projektet. Jordflytninger fra projektet skal ikke anmeldes til Struer Kommune. Såfremt der under gravearbejdet stødes på en forurening, skal arbejdet straks standes og Struer Kommune skal kontaktes.

	<p><i>Vurdering</i> Struer Kommune vurderer samlet, at det ansøgte projekt ikke vil give anledning til begrænsninger eller væsentlige gener for anvendelse af naboarealer.</p>
<p>f) risikoen for større ulykker og/eller katastrofer, som er relevante for det pågældende projekt, herunder sådanne som forårsages af klimænderinger, i overensstemmelse med videnskabelig viden</p>	<p><i>Risikovirksomheder</i> Projektet er ikke omfattet af bekendtgørelse om kontrol af risikoen for større uheld med farlige stoffer². <i>Brand, eksplosion, giftpåvirkning</i> Projektet medfører ikke en forøget risiko for brand, eksplosion, giftpåvirkning.</p> <p><i>Klima</i> Projektet vurderes ikke at være truet af skybrud. Ved en 100 års nedbørshændelse vil der kun få steder stå vand i en dybde på 10 cm på arealet. Ansøger skal sikre sig at projektet ikke medfører oversvømmelsesrisici på omkringliggende arealer som følge af evt. ændrede afstrømningsforhold.</p> <p><i>Trafik og trafiksikkerhed</i> Det vurderes, at projektet ikke udgør en øget risiko for uheld i anlægsfasen og i driftsfasen.</p> <p><i>Vurdering</i> Der vurderes, at projektet ikke giver anledning til risiko for en væsentlig påvirkning af miljøet eller større ulykker/katastrofe</p>
<p>g) risikoen for menneskers sundhed (f.eks. som følge af vand eller luftforurening)</p>	<p>Projektet udleder ingen væsentlig luftforurening.</p> <p>Projektet vurderes ikke at udgøre en væsentlig risiko for menneskers sundhed.</p> <p><i>Vurdering</i> Projektet vurderes ikke at udgøre en væsentlig risiko for menneskers sundhed.</p>
<p>2. Projektets placering Den miljømæssige sårbarhed i de geografiske områder, der kan forventes at blive berørt af projekter, skal tages i betragtning, navnlig:</p>	
<p>a) den eksisterende og godkendte arealanvendelse</p>	<p><i>Nuværende arealanvendelse</i> Ejendommen er omfattet af lokalplan nr. 139. Projektet vurderes at være i overensstemmelse med lokalplanens bestemmelser. Området er omfattet af Struer Kommunes spildevandsplan 2020 – 2027. Området er i planen separatkloakeret.</p> <p><i>Vurdering</i> Der ses ingen planmæssige hindringer for det ansøgte, og projektet vurderes i overensstemmelse med plangrundlaget for området.</p>

<p>b) naturressourcernes (herunder jordbund, jordarealer, vand og biodiversitet) relative rigdom, forekomst, kvalitet og regenereringskapacitet i området og dettes undergrund</p>	<p><i>Grundvand og drikkevand</i> Projektområdet er beliggende inden for indvindingsopland til Struer Vandværk og inden for område med drikkevandsinteresser. Projektet er ikke beliggende inden for Område med Særlige Drikkevandsinteresser (OSD) og Boringsnære Benyttelsesområder (BNBO). Projektet er beliggende fra skel mod sydvest ca. 16,3 meter fra følsomme indvindingsområder.</p> <p>Projektet er ikke beliggende i boringsnære beskyttelsesområde.</p> <p>Det forventes ikke at der behov for grundvandssænkning.</p> <p>Faskinen der etableres for at tilbageholde store regnskyl etableres med membran i bund og sider. Projektet vil derfor ikke medføre, at der sker en øget nedsivning i projektområder.</p> <p>Projektet vurderes ikke at udgøre en risiko i forhold til beskyttelse af grundvandsressourcen til Struer Vandværk.</p> <p><i>Naturområder (Naturbeskyttelseslovens § 3 områder)</i> Nærmeste §3-beskyttet natur er en sø og en mose beliggende hhv. 400m nordøst og 800m nordvest for projektområdet. Projektet vurderes, pga. afstanden og karakteren af projektet, ikke at have en påvirkning på beskyttet natur.</p> <p><i>Biodiversitet</i> Områdets nuværende brug bærer i høj grad præg af menneskelig aktivitet og påvirkning. Projektet vurderes derfor ikke at påvirke den biologiske mangfoldighed af fauna og flora. Projektet er ikke beliggende i et råstofområde, et skovområde eller et § 3-område.</p> <p>Struer Kommune vurderer, at det ansøgte i sig selv, ikke kommer til at udgøre en hindring for fremtidig anvendelse af områdets råstoffer og grundvand.</p>
<p>c) Det naturlige miljøes bæreevne med særlig opmærksomhed på følgende områder:</p>	
<p>i. vådområder, områder langs bredder, flodmundinger</p>	<p>Nærmeste §3-beskyttet natur er en sø og en mose beliggende hhv. 400m nordøst og 800m nordvest for projektområdet. Projektet vurderes, pga. afstanden og karakteren af projektet, ikke at have en påvirkning på beskyttet natur.</p> <p>Der er lignende godkendte anlæg i nærheden af projektet.</p> <p>Tag- og overfladevand fra kloakopland A12, som projektet er beliggende i, udledes via udløb A12001U direkte til recipienten Limfjorden via Struer Havn. Limfjorden er omfattet af de statslige vandområdeplan 2021 – 2027 med</p>

	<p>målsætningen god økologisk og kemisk tilstand. Tilstanden for Limfjorden er en samlet moderat økologisk tilstand samt en dårlig kemisk tilstand. Herunder manglende opfyldelse for Cadmium og Bly i området hvor tag- og overfladevandet fra oplandet udledes.</p> <p>Det reducerede areal for matriklen forøges med 462 m², og dermed forøges mængden af tag- og overfladevand, samt mængden af nærings- og miljøfremmede stoffer, der afledes til recipienten.</p> <p>Forøgelsen i det reducerede areal til udløbet A12001U er begrænset og afledningen i sig selv vurderes ikke at forringe tilstanden i Limfjorden eller at være til hinder for at der kan ske målopfyldelse for Limfjorden. Der er dog lignende projekter i kloakoplandet, der også bidrager med en øget udledning af nærings- og miljøfremmede stoffer, hvilket samlet set betyder det at udledningstilladelsen for udløbet A12001U skal revideres, herunder med krav til rensning til BAT. Dette arbejde er igangsat.</p>
ii. kystområder og havmiljøet	<p>Tag- og overfladevand fra kloakopland A12, som projektet er beliggende i, udledes via udløb A12001U direkte til recipienten Limfjorden via Struer Havn. Limfjorden er omfattet af de statslige vandområdeplaner 2021 – 2027 med målsætningen god økologisk og kemisk tilstand. Tilstanden for Limfjorden er en samlet moderat økologisk tilstand samt en dårlig kemisk tilstand. Herunder manglende opfyldelse for Cadmium og Bly i området hvor tag- og overfladevandet fra oplandet udledes.</p> <p>Befæstelsesgraden for matriklen forøges fra 0,41 til 0,44, og dermed forøges mængden af tag- og overfladevand, samt mængden af nærings- og miljøfremmede stoffer, der afledes til recipienten.</p> <p>Forøgelsen i det befæstede areal er begrænset og afledningen af stoffer til recipienten vurderes ikke at være væsentlig. Der er dog lignende projekter i kloakoplandet og samlet set betyder det at udledningstilladelsen for udløbet A12001U skal revideres, herunder med krav til rensning til BAT. Dette arbejde er igangsat.</p> <p>Projektområdet er beliggende indenfor kystnærhedszonen, men udenfor strandbeskyttelseszonen.</p> <p>Projektet vil ikke medføre fysisk ændring af strand eller kyst.</p> <p>Projektet vurderes ikke at påvirke kystområder og havmiljø i negativ retning.</p>
iii. bjerg- og skovområder	<p>Der er ingen væsentlige skov- eller bjergområder, hvorfor Struer Kommune vurderer, at punktet er irrelevant.</p>

iv. naturreservater og -parker	<p><i>Samlet naturmæssig vurdering af det ansøgte projekt</i></p> <p>Det ansøgte er ikke beliggende i nærheden af eksisterende eller til hinder for planlagte reservater eller naturparker.</p>
v. områder, der er registreret eller fredet ved national lovgivning; Natura 2000-områder udpeget af medlemsstater i henhold til direktiv 92/43/EØF og direktiv 2009/147/EF	<p><i>Natura 2000 områder</i></p> <p>Der skal i henhold til habitatbekendtgørelsens §6, stk. 1, foretages en vurdering af om projektet vil påvirke et Natura 2000-område væsentligt. Afstanden til nærmeste Natura 2000-område er N62 Venø, Venø Sund er 2,2 km. I samme afstand ligger habitatområdet H55 samt fuglebeskyttelsesområdet F40. Nærmeste Ramsarområde er nr. 4 Nissum Fjord, og ligger 19 km fra projektområdet.</p> <p><i>Der skal i henhold til habitatbekendtgørelsens §10, stk. 1, foretages en vurdering af om projektet ift. Habitatdirektivets bilag IV-arter.</i></p> <p>Der er tidligere blevet registreret Syd-, dam-, vand-, og skimmelflagermus 344m sydøst for projektområdet. Projektet vurderes ikke at have en påvirkning på flagermus.</p> <p>Da området allerede i høj grad er påvirket af menneskelig aktivitet, vurderes projektområdet ikke at være levested for andre bilag IV-arter.</p> <p><i>Samlet naturmæssig vurdering af det ansøgte projekt</i></p> <p>Projektet vurderes ikke at påvirke hverken internationale beskyttelsesområder eller områder beskyttet efter naturbeskyttelsesområdet. Projektet vurderes ligeledes ikke at påvirke bilag IV-arter.</p>
vi. områder, hvor det ikke er lykkedes — eller med hensyn til hvilke det menes, at det ikke er lykkedes — at opfylde de miljøkvalitetsnormer, der er fastsat i EU lovgivningen, og som er relevante for projektet	<p>Tag- og overfladevand fra kloakopland A12, som projektet er beliggende i, udledes via udløb A12001U direkte til recipienten Limfjorden via Struer Havn. Limfjorden er omfattet af de statslige vandområdeplan 2021 – 2027 med målsætningen god økologisk og kemisk tilstand. Tilstanden for Limfjorden er en samlet moderat økologisk tilstand samt en dårlig kemisk tilstand. Herunder manglende opfyldelse for Cadmium og Bly i området hvor tag- og overfladevandet fra oplandet udledes.</p> <p>Det reducerede areal for matriklen forøges med 462 m², og dermed forøges mængden af tag- og overfladevand, samt mængden af nærings- og miljøfremmede stoffer, der afledes til recipienten.</p> <p>Forøgelsen i det reducerede areal til udløbet A12001U er begrænset og afledningen i sig selv vurderes ikke at forringe tilstanden i Limfjorden eller at være til hinder for at der kan ske målopfyldelse for Limfjorden. Der er dog lignende projekter i kloakoplandet, der også bidrager med en øget udledning af nærings- og miljøfremmede stoffer, hvilket samlet set betyder det at</p>

	<p>udledningstilladelsen for udløbet A12001U skal revideres, herunder med krav til rensning til BAT. Dette arbejde er igangsat.</p> <p>Struer Kommune er ikke bekendt med, at der i nærheden af projektets findes områder, hvor miljøkvalitetsnormer allerede er overskredet.</p> <p>Projektet vurderes derfor ikke at ville medføre væsentlig påvirkning af sådanne områder.</p>
vii. tætbefolkede områder	<p>Projektet etableres i uden for byzone i et bolig- og rekreativt område, og dermed ikke i et tæt befolket område.</p> <p>Projektet etableres i en kystnærhedszone og i kystzone friholdt for bebyggelse.</p> <p>Nærmeste boliganvendelse findes på matriklen ved siden af projektet mod syd.</p> <p>Projektet forventes ikke i en væsentlig grad at påvirke nærområdet.</p>
viii. landskaber og lokaliteter af historisk, kulturel eller arkæologisk betydning.	<p>Projektet er ikke beliggende inden for område med særlige geologiske landskabsinteresser.</p> <p><i>Kultur</i></p> <p>Projektet ligger ikke inden for et fortidsminde område.</p> <p>Nærmeste fredede fortidsminde, en rundhøj fra stenalderen, findes i en afstand af ca. 740 meter sydvest for projektområdet.</p> <p>Nærmeste værdifulde kulturmiljø, Struer Kirke, findes i en afstand af ca. 350 meter øst for projektområdet.</p> <p>Nærmeste kirkeaftaleområde, Gimsing Kirke, findes i en afstand af ca. 1,5 km sydøst for projektområdet.</p> <p>Det vurderes, at projektet ikke får en væsentlig påvirkning af landskabet, lokaliteter af historiske, kulturel eller arkæologisk betydning.</p>
<p>3. Arten af og kendetegn ved den potentielle indvirkning på miljøet. Projektets forventede væsentlige virkninger på miljøet skal ses i relation til de kriterier, der er anført under punkt 1 og 2 i dette bilag, og under hensyn til projektets indvirkning på de i § 20, stk. 4, nævnte faktorer, idet der skal tages hensyn til:</p>	
a) indvirkningens størrelsesorden og rumlige udstrækning (f.eks. geografisk område og antallet af	<p>Samlet set vurderes det, at projektet ikke vil påvirke området eller mennesker negativt.</p>

personer, der forventes berørt)	
b) indvirkningens art	Der vurderes ikke at være nogen væsentlig indvirkning ved udførelse af projektet.
c) indvirkningens grænseoverskridende karakter	Projektet vurderes ikke at have nogen sporbar effekt udenfor hverken landets- eller kommunens grænser.
d) indvirkningens intensitet og kompleksitet	Struer Kommune vurderer, at afledningen af overfladevand ikke vil hindre målopfyldelsen i recipienten.
e) indvirkningens sandsynlighed	Der er tale om en blivende bygning og blivende befæstelse, hvis påvirkninger i omgivelserne vil være permanente. Struer Kommune vurderer dog ikke at disse påvirkninger er væsentlige.
f) indvirkningens forventede indtræden, varighed, hyppighed og reversibilitet	Projektet forventes igangsat i 2024 og afsluttet i 2024. Eventuelle støj- og støvgener kan forventes at forekomme i anlægsfasen. Projektets øvrige miljøpåvirkninger forventes at være permanente. Projektet vurderes at kunne efterleve bestemmelserne i forskriften: Miljøregulering af visse bygge- og anlægsarbejder af 7. februar 2019. Hvis projektet har en varighed på mere end 3 måneder, skal der indsendes en anmeldelse. Hvis projektet ikke kan efterleve forskriftens bestemmelser, kan der søges dispensation fra bestemmelserne i forskriften: Miljøregulering af visse bygge og anlægsarbejder af 7. februar 2019. Forskriften findes på Struer Kommunes hjemmeside.
g) kumulationen af projektets indvirkninger med indvirkningerne af andre eksisterende og/eller godkendte projekter	Tag- og overfladevand fra kloakopland A12N, som projektet er beliggende i, udledes via udløb A12001U direkte til recipienten Limfjorden via Struer Havn. Limfjorden er omfattet af de statslige vandområdeplan 2021 – 2027 med målsætningen god økologisk og kemisk tilstand. Tilstanden for Limfjorden er en samlet moderat økologisk tilstand samt en dårlig kemisk tilstand. Herunder manglende opfyldelse for Cadmium og Bly i området hvor tag- og overfladevandet fra oplandet udledes. Det reducerede areal for matriklen forøges med 462 m ² , og dermed forøges mængden af tag- og overfladevand, samt mængden af nærings- og miljøfremmede stoffer, der afledes til recipienten.

	<p>Forøgelsen i det reducerede areal til udløbet A12001U er begrænset og afledningen i sig selv vurderes ikke at forringe tilstanden i Limfjorden eller at være til hinder for at der kan ske målopfyldelse for Limfjorden. Der er dog lignende projekter i kloakområdet, der også bidrager med en øget udledning af nærings- og miljøfremmede stoffer, hvilket samlet set betyder det at udledningstilladelsen for udløbet A12001U skal revideres, herunder med krav til rensning til BAT. Dette arbejde er igangsat.</p>
h) muligheden for reelt at begrænse indvirkningerne	<p>Der stilles krav til rensning af vandet der udledes til fjorden med BAT.</p>